

Atrium

Magazín pre
kultúru bývania,
dizajn a architektúru

HOME
OFFICE

TIP

na dobrú
pracovňu

BRATISLAVA

Naše, a predsa svetové

BERLÍN

Mimo zabehaných koľají

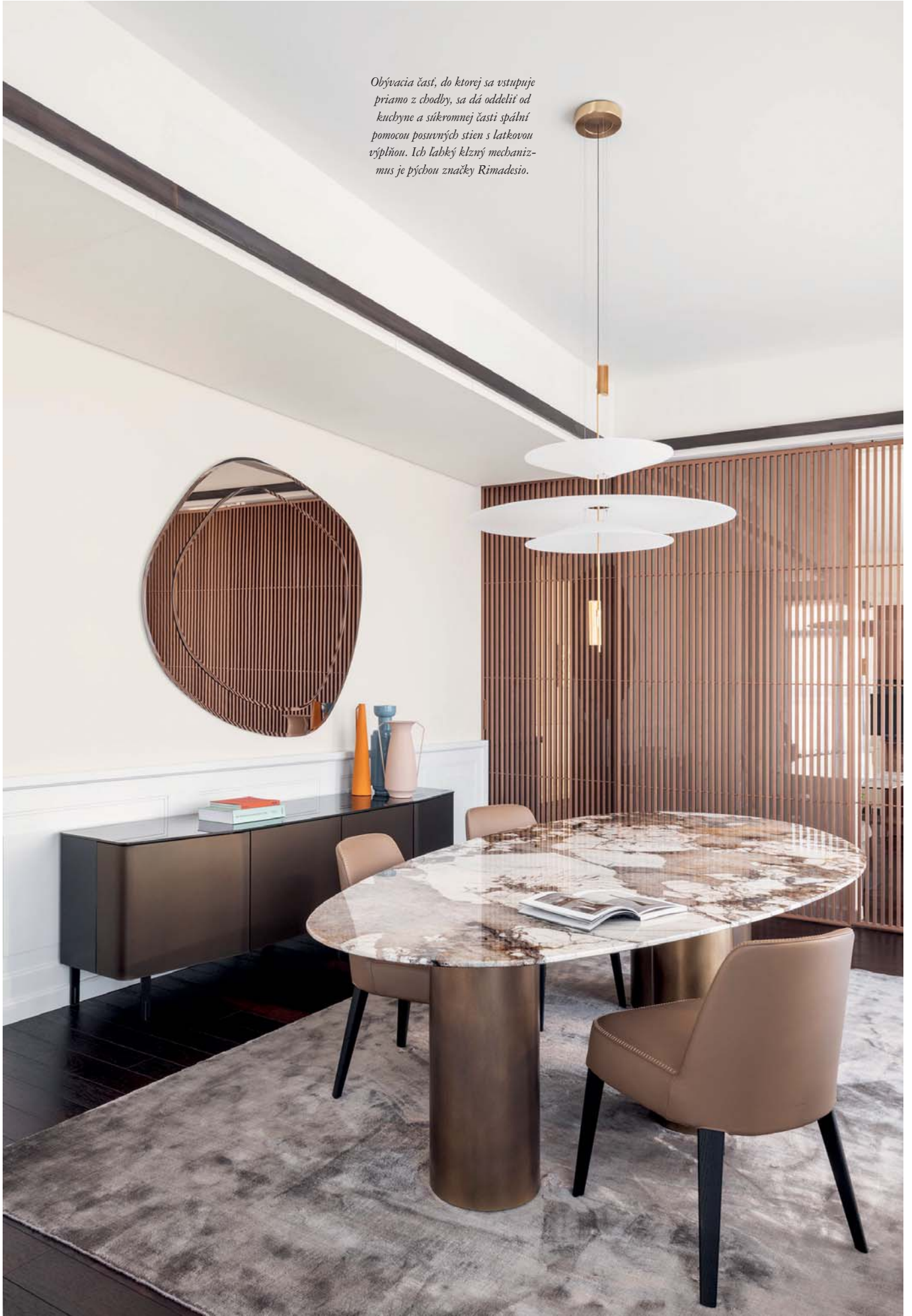
LUBLIN

Chrám autobusárov

Domček v prérii

KAPSKÉ MESTO: VINÁRSKE SÍDLO «WINELANDS VILA» JE STAVBOU
V PRÍKLADNEJ SYMBIÓZE S PRÍRODOU NAOKOLO

Obyvacia časť, do ktorej sa vstupuje priamo z chodby, sa dá oddeliť od kuchyne a súkromnej časti spálne pomocou posuvných stien s latkovou výplňou. Ich ľahký klzný mechanizmus je práčou značky Rimadesio.



*Zaoblený roh na chodbe, ktorá ústi
do nočnej časti bytu, je pokrytý tapetou
«Chiavi Segrete» od Fornasetti.
Ukryva nenápadnú skrinku na
topánky.*



Vpred za eleganciou

Latinský výraz «plus ultra» sa v prenesenom význame viaže k slovám ako «vpred» či «za». Preto si ho za svoj názov zvolili architekti zo štúdia Plus Ultra – aby ukázali, že svojou tvorbou posúvajú názor súčasnej architektúry vpred a svojimi víziami siahajú za hranice predstavivosti.



Spálňa je čítankou typického milánskeho vkusu s výpočtom slávnych nábytkárskych značiek: Poltrona Frau (s koženou postelou «Lola»), Vistosi (s lampu «Jubes») či Lema (so šatníkom «Dandy»).

Nepoužívaný továrenský komplex Borletti v Miláne – bývalý podnik na výrobu šijacích strojov, nedávno prešiel dôkladnou rekonštrukciou. Konverzia na prepychové bývanie priniesla aj niekoľko priestraných príbytkov – penthousov, a pod interiér jedného z nich sa podpísalo architektonické štúdio Plus Ultra. Noví majitelia apartmánu si svoj domov predstavovali ako prívetivú rezidenciu, ktorá by vyžarovala teplo a pohostinnosť. Požiadavky náležitej dôležitosti, napríklad želanie bez problémov hostiť väčšie skupiny návštevníkov pri oslavách a rodinných stretnutiach – sa výrazne podpísali pod celkové riešenie. Predstavy investorov spolu so skúsenosťami či dobre mienenými radami architektov vyústili do osobitého riešenia bytu. Jeho nezvyčajné priestorové usporiadanie aj jasná «vizuálna identita» určuje zmysel pre domácu pohodu a sofistikovaný šarm. Kľúčovú úlohu pri návrhu bytu zohral výber nábytku, materiálov a farieb, no stanovené ciele by sa nepodarilo naplniť ani bez radikálnejšieho názoru na usporiadanie celkovej dispozície.

Prostredníctvom nepatrných zásahov do pôvodnej dispozície vznikol osvedčený bytový formát – oddelenie spoločenskej (obytnej) časti od súkromnej, vyplnenej troma rovnocennými

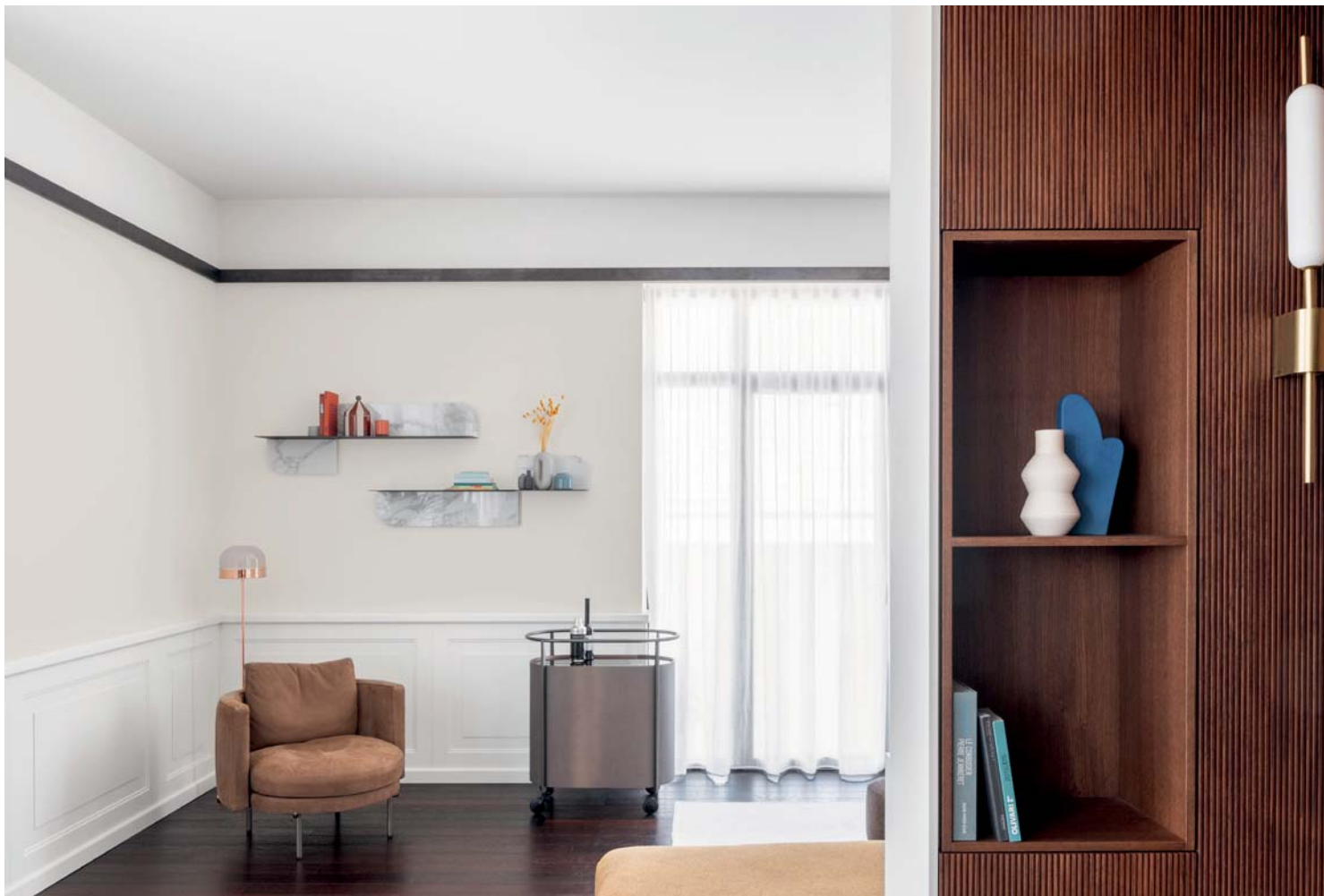


Malý toaletný stolík «Bloom» od značky Presotto má tvar kvetinového lupienka; vďaka kompaktným rozmerom a trojrohému pôdorysu šikovne zužitkuje hlboký priestor v rohu hlavnej spálne.



*Aj v prakticky zariadenej kuchyni
zobráva dôležitú úlohu brejivý tón
orechového dreva. Jeho mäkkosť
vyvažuje snehobiela plocha spodných
skriniek, kombinovaná s čiernymi
detailmi.*

Priebežná tmavá linajka – mosadzná lišta, ktorá člení stenu a ukrýva spätné osvetlenie stropu, má za úlohu opticky rozširovať/znižovať priestor obývacej izby.





Časť na konverzačné sedenie v obývacej izbe vyplňa pohodlný gauč v zamatovom čalúnení. Jeho mäkké oblé tvary vyvažujú prísny architektonický rámec interiéru.



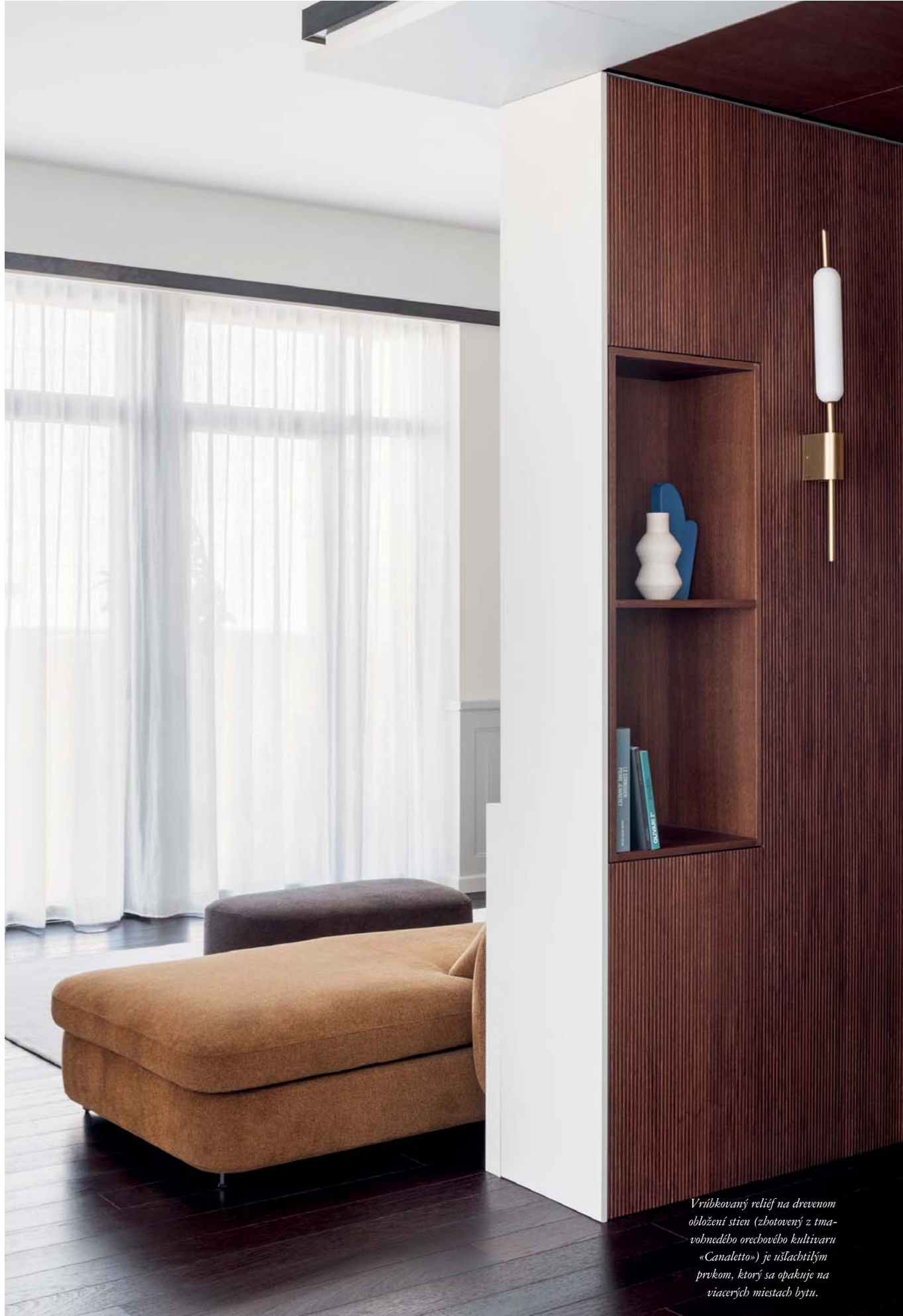
Aj do kúpeľní, rovnako ako do všetkých miestností tohto prepychového bytu, sa architekti pokúsili vnieť sýtu dávku metropolitnej elegancie.

spálňami. Presné a účelné usporiadanie priestorov obytnej zóny vyvažuje o čosi uvoľnenejšia dispozícia súkromného traktu. Hlavnou kvalitou oboch však ostáva priestorové kontinuum (nepretržitosť). Práve rozmanitosť a ruch každodenného života v spoločenskej časti priviedli architektov na myšlienku deliť pôvodne «loftové» obydlie na dva celky, pričom sa snažili zachovať prepojenie priehľadmi. Interiér zjednocuje zvolená estetika čistej geometrie – jednoduchý nábytok a tlmená paleta materiálov predstavujú neutrálny podklad domáceho života, ktorý zaručene odolá striedaniu trendov a zachová si nadčasovú platnosť.

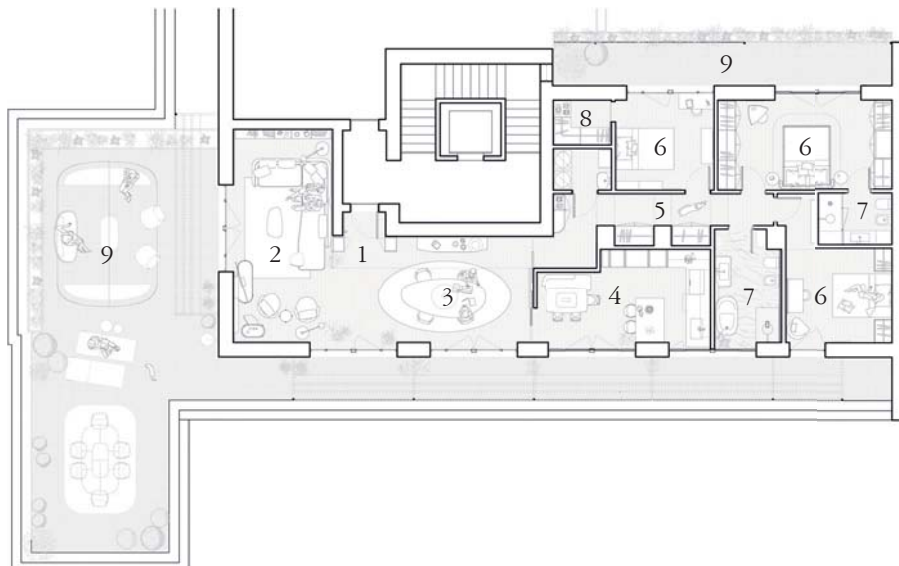
Priestor obývacej izby vyniká značnou výškou. Preto architekti využili rafinovanú hru materiálov a farieb, aby vysoké stropy opticky znížili. Jednotlivé farebné tóny interiéru odľahčili smerom nahor – od tmavej drevenej podlahy typu «wenge» cez

svetlé obloženie s kazetovým členením, medzipriestor vyfarbený teplým odtieňom a hladkým profilom z brúsennej mosadze, ktorý oddeľuje snehobiely pás steny nadväzujúci na strop. V mosadznej lište sa ukrýva osvetlenie, ktoré ešte viac prispieva k premyslenej hre proporcií miestnosti. Stavebné otvory dverí z interiéru miznú – ich úlohu zastupujú posuvné sklenené priečky s rytmickým rastrom drevených lamiel (od značky Rimadesio). Vytvárajú priestorovú kontinuitu medzi obývacou izbou, chodbou a kuchyňou.

Vzhľadom na absenciu tradičného vstupu je predsieň vyriešená ako výklenok na polceste medzi dennou a nočnou časťou. Architekti ho obložili orechovým drevom a ukryli doň nevelkú šatníkovú skriňu, technickú miestnosť aj «záchytný podnos», teda šikvnú poličku na odkladanie drobností. Hlavná časť obývacej izby je orientovaná na priestrannú terasu s výhľadom



Vrúbkovaný reliéf na drevenom obložení stien (zhotovený z tmavohnedej orechovej kultivary «Canalitto») je ušľachtilým prvkom, ktorý sa opakuje na viacerých miestach bytu.



Pôdorys poschodia

- 1 Vstup
- 2 Obývacia izba
- 3 Jedáleň
- 4 Kuchyňa s jedáľenským kútom
- 5 Chodba
- 6 Spáľňa
- 7 Kúpeľňa
- 8 Šatník
- 9 Terasa



Medená povrchová úprava na sedacej vani «Mastello» (Antonio Lupi) je vizuálnou ozvenou brejivých odrieňov – vrúbkovaného obloženia z orechového dreva či vodovodných armatúr z brúsenej medi.

Rekonštrukcia apartmánu «Walnut White»

Miláno, Taliansko

Interiérové riešenie a architektúra:

PLUS ULTRA studio, www.plusultra-studio.com

Realizačný tím: *Alessandra Castelbarco,*

Marco Di Nallo, Chiara Girolami

Realizácia: *jannár 2023 – máj 2024*

Pôdorysná výmera: *190 m² + 130 m² (terasa)*

na východ. Počas teplejších mesiacov sa stáva plynulo prepojeným vonkajším priestorom obydla. Výber materiálov a farieb umocňuje vizuálnu súdržnosť medzi obývacou izbou a kuchyňou. V nej sa nachádza malý jedáľenský kút s výraznou tapetou «Nuvolette» od milánskej firmy Fornasetti.

Architekti sa do pôvodne roztriešteného priestoru «loftu» snažili vniesť poriadok a jednotiacie motívy. Spoľahlivú taktiku zjednocovania použili napríklad na stropoch, ktoré zalícovali a rytmicky prerušili občasnými zníženými plochami s integrovaným osvetlením. Rovnováha medzi rafinovaným výkladom domácej atmosféry a sofistikovanou eleganciou mestského životného štýlu je poznávacím znamením autorského rukopisu architektov zo štúdia Plus Ultra.